

Entrepreneuriat et financement public, ce qu'en pensent entrepreneurs et investisseurs

Québec Exploration, 22 novembre 2011

Co-présidents:

Louis Doyle, Bourse de croissance TSX

Suzanne Durand, Chaire en entrepreneuriat minier UQAT-UQAM

Plan de l'après-midi

1. Introduction
2. Vision des entrepreneurs
3. Vision des investisseurs
4. Conclusion

1. Introduction

En 2010:

- Sur les 149 nouvelles entreprises minières entrées à la bourse de croissance TSX, seulement 6 sont québécoises (diapositive 9)
- Seulement 35,8% des dépenses en exploration et mise en valeur effectuées au Québec ont été faites par des entreprises québécoises (Institut de la statistique du Québec, 2011)



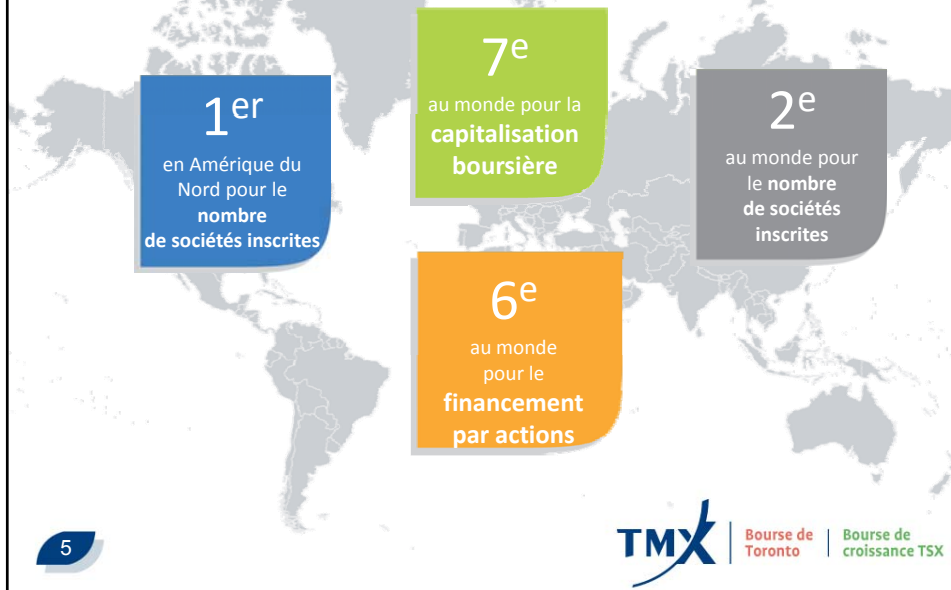
1. Introduction

Pourtant:

- Beaucoup d'efforts sont déployés au Québec pour favoriser l'exploration minière
- La bourse de croissance TSX offre plusieurs mécanismes pour faciliter l'inscription en bourse

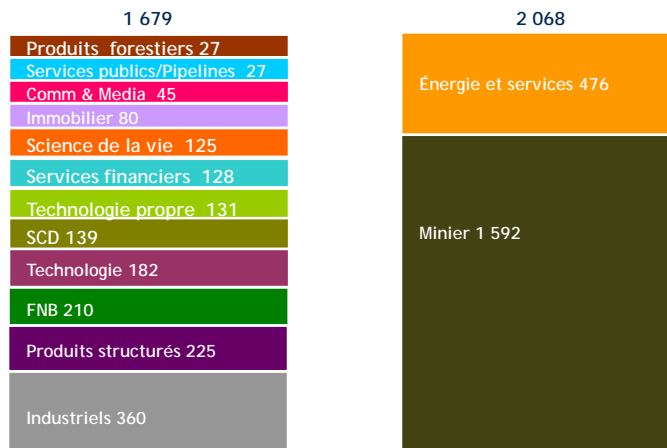


Bourse de Toronto et Bourse de croissance TSX... Leaders mondiaux



Des sociétés de tous les secteurs mais avec forte concentration en ressources

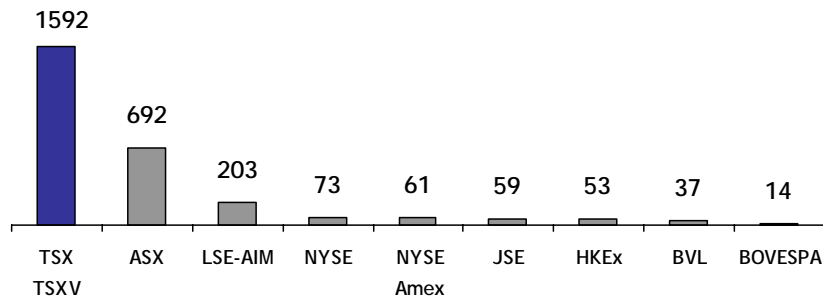
Émetteurs de Bourse de Toronto et Bourse de croissance TSX (100 % = 3 747)



6 30 juin 2011

TMX | Bourse de Toronto | Bourse de croissance TSX

Plus de sociétés minières inscrites à l'une des bourses du Groupe TMX que partout ailleurs dans le monde



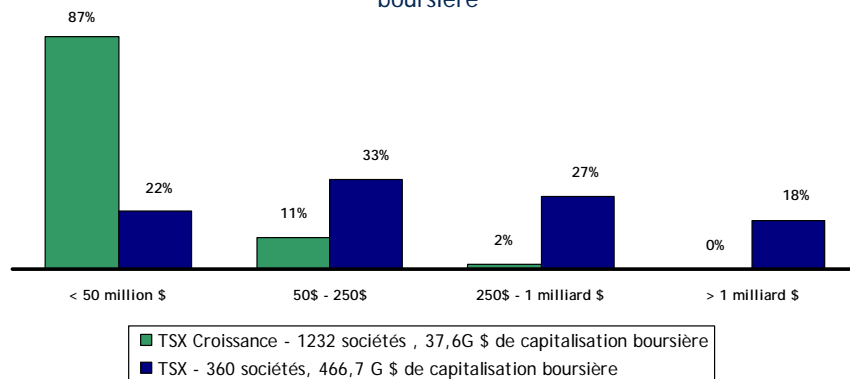
7

Source: sites Internet des bourses, Capital IQ, 30 juin 2011



Des sociétés minières de toutes les tailles

Répartition des sociétés minières selon la capitalisation boursière



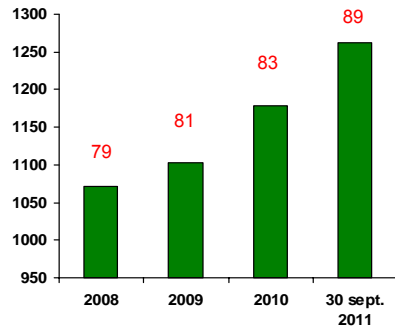
8

Au 30 juin 2011



Sociétés minières à la TSX et TSX Croissance

TSX Croissance



Nombre de nouvelles inscriptions: 96
Québec: 4

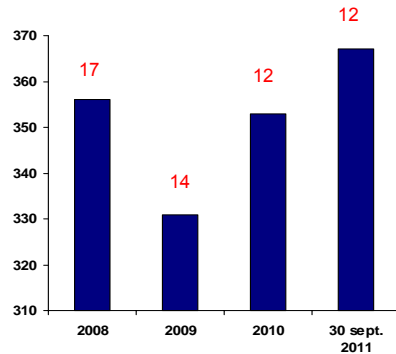
87

149

118

7

TSX



Nombre de nouvelles inscriptions: 42
Québec: --

18

59

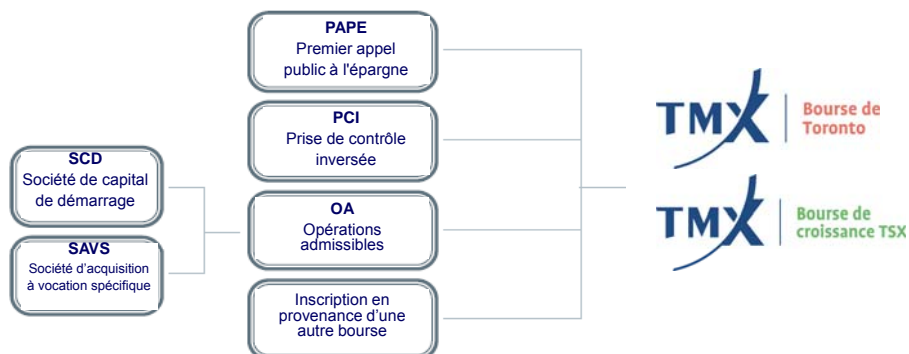
39

--

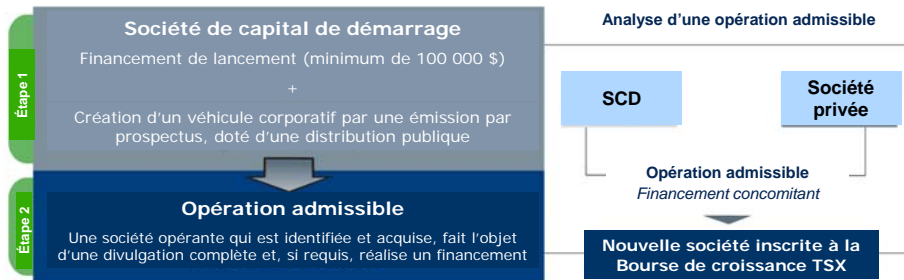


Méthodes d'accès à la TSX et/ou la Bourse de croissance TSX

Plusieurs mécanismes facilitent l'inscription en bourse



Programme des sociétés à capital de démarrage



11



2. Panel des entrepreneurs

- **Simon Britt**, Président directeur général de GéoMégA
- **Philippe Cloutier**, Président du conseil d'administration et Chef de la direction de Ressources Cartier
- **Glen Mullan**, Président du conseil d'administration et Président directeur général de Mines de la Vallée de l'Or

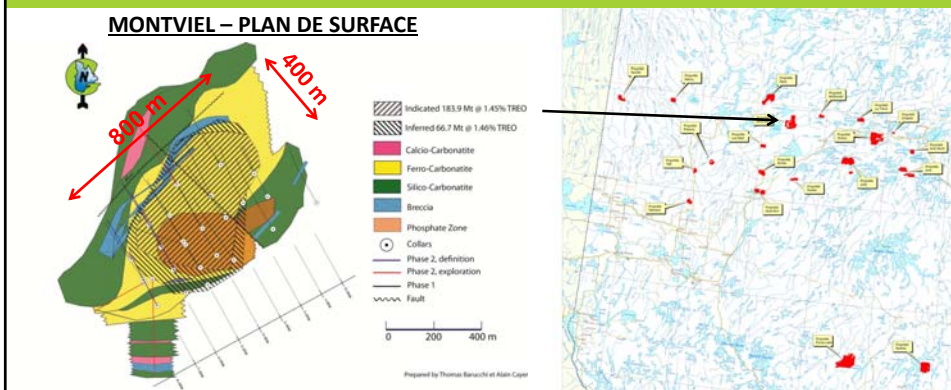
12





Émetteur:	Ressources Géomega Inc.
Symbole / Bourse:	GMA / Bourse de croissance TSX
Actions émises:	22 205 899
Options :	2 221 540 (+3,2 millions)
Bons de souscriptions :	5 631 084 (+9,3 millions)
Pleinement dilué :	30 058 523
Capitalisation (17/11/11):	\$25,5 million
Encaisse :	\$ 3,3 million

Exploration au Québec des métaux contribuant aux technologies vertes



Exploration : là où les découvertes sont tradition...



Structure du capital & principaux détenteurs:

Actions en circulation	42 067 047	Gestionnaires	7%
Options d'achats d'actions	2 685 000	Institutions Québec	35%
Bons de souscription	9 013 629	Investisseurs aux États-Unis	13%
Entièrement dilué	53 765 676	Détails	45%

Principaux projets:

- Cadillac Extension: Ag-Cu-Zn-Au**, 115 kilomètres à l'est de Val-d'Or, Québec, forage du gîte Langlade
- Dollier: Au**, sud de Chibougamau, Québec, forage d'une découverte aurifère
- MacCormack: Au, Cu-Zn-Au-Ag**, 15 kilomètres au nord-ouest de Mine Laronde, forage

...créer la richesse par la découverte.

TSX-V:ECR 14



Golden Valley Mines Ltd.
Mines de la Vallée de l'Or Itée
www.goldenvalleymines.com / TSX-V: GZZ

Actifs	Description
Projets d'exploration au Québec	Plus de 100 projets détenus à 100%
Liquidités, placements à court terme et autres actifs	Redevances sur le rendement net + Actions de société ouvertes provenant des joint-ventures
Abitibi Royalties (TSXV:RZZ)	67% des titres
Nunavik Nickel Mines (TSXV:KZZ)	73% des titres
Uranium Valley Mines (TSXV:VZZ)	38% des titres
Actifs de projets d'exploration en Afrique de l'Ouest	99% des projets du Sierra Leone

Direction

Glenn J. Mullan
Président, directeur général
Annie J. Karahissarian
Directrice financière
Michael P. Rosatelli
VP Exploration
Luciana Zannella
VP aux affaires légales et
corporatives; secrétaire
exécutive

CA

Joseph Groia
Blair F. Morton
Glenn J. Mullan
The Hon. Arthur Porter
Robert D. Smith
Chad Williams
Dr. C. Jens Zinke

Cours de l'action	0,29\$
52 semaines	0,26\$ – 0,59\$
Capitalisation boursière	21,1 millions \$
Actions en circulation	73,4 millions
Options en circulation	6,8 millions
Warrants en circulation	3,3 millions
Directeurs	7%

Décision de devenir entrepreneur

Quel a été l'élément ou la personne qui vous a convaincu de fonder une entreprise publique?

Réponses en bref:

- Personnes du réseau de contact, mentor
- L'apport de ces personnes est aussi important durant le démarrage de la nouvelle société publique

16

**Chaire en
entrepreneuriat
minier UQAT-UQAM**

 **Bourse de
Toronto** | **Bourse de
croissance TSX**

Gouvernance, équipe de direction

Comment est formée l'équipe de direction?

**Comment les rôles clés sont-ils partagés
entre les membres de l'équipe de direction?**

Réponses en bref:

- Voir composition sur diapositives qui suivent
- Important d'aller chercher des personnes dont les compétences sont complémentaires



GéoMégA Direction et conseillers

Simon Britt, CA: CEO, administrateur

- Deloitte, audit et financement corporatif de 2000 à 2005; impliqué dans les juniors minières depuis 2005.
- CFO de Kinbauri Gold Corp. (El Valle), racheté par Orvana Minerals en 2009.

Jacques Gauthier, ing.-géo.: VP-exploration

- Directeur de l'exploration pour des sociétés majeures tel Kinross Gold Corp., Bema Gold Corp., Cambior Inc and Noranda Inc.
- Plus de 35 années d'expérience diversifiée en exploration minière; directement responsable de découvertes au Canada et en Russie

Alain Cayer, géo., M.Sc.: Chef géologue

- Chef géologue Mines d'Or Virginia, 8 ans : projet Éléonore, nombreux projets Baie-James
- Maîtrise terres rares Côte-Nord

René Lacroix, CA: CFO

- Consultant comptabilité, impôts et bourses pour sociétés juniors depuis 1985.

Claude Britt, géo.: Conseiller – Exploration et développement

- Vice-Président Pangea Goldfields de 1994 à 2001, racheté par Barrick en 2000 suite à la découverte de la mine Tulawaka en Tanzanie;
- Plus de 35 années d'expérience en exploration/exploitation minières; responsable de plusieurs découvertes au Canada, Tanzanie et Pérou.

Gary Pearce, ing., M.Sc.: Conseiller – Métallurgie-minéralurgie

- 40 années d'expérience en métaux et terres rares, et minéraux industriels.

18

Hauts Dirigeants

- **Philippe Cloutier, géo., président et chef de la direction** : géologue avec plus de 22 ans d'expérience en exploration minière.
- **Jean-Yves Laliberté, CA, chef des finances** : est un comptable agréé, plus de 35 ans d'expériences avec aspects financiers de l'industrie minières.
- **Philippe Berthelot, géo., vice-président Exploration** : supervise toute l'exploration de la compagnie. Il a plus de 25 ans d'expertise en Abitibi dans l'exploration de l'or et des métaux de base.
- **Gaétan Lavallière, géo., Ph.D., vice-président Développement Corporatif** : responsable du développement corporatif et agi à titre d'expert conseil interne à la compagnie



Golden Valley Mines Ltd.
Mines de la Vallée de l'Or Itée
www.goldenvalleymines.com / TSX-V: GZZ

Direction

Glenn J. Mullan

Président, directeur général

Annie J. Karahissarian

Directrice financière

Michael P. Rosatelli

VP Exploration

Luciana Zannella

VP aux affaires légales et corporatives;
secrétaire exécutive

Conseil d'administration

Comment avez-vous constitué votre conseil d'administration? Qui vous a aidé à recruter les administrateurs?

Qu'est-ce qui les a convaincu d'accepter?

Réponses en bref:

- Voir composition sur diapositives qui suivent
- Recrutement favorisé par mentors, projet sérieux et équipe compétente aide à convaincre



GéoMégA Conseil d'administration

Patrick Godin, ing.-minier, Président du Conseil

- COO de Diamants Stornoway depuis mai 2010; mise en production du projet Renard.
- VP développement chez G Mining; mise en production en Amériques et Afrique de l'ouest.
- VP Opérations chez Canadian Royalties et Gérant de mine chez Cambior en Abitibi.

Jean-Charles Potvin, géo., MBA

- Président de Pangea Goldfields de 1994 à 2001, racheté par Barrick Gold en 2000 suite à la découverte de la mine Tulawaka en Tanzanie.
- Analyste minier chez Burns Fry (maintenant Nesbitt Burns/BMO Capital Markets).
- Prés. du conseil de Vaaldiam Mining, Prés. de Flemish Gold, et dir. de Gold Reserve.

Teodora Dechev, ing.-géo., MBA

- CEO de Mundoro Capital Inc.
- Participé à plus de 500M\$ en financements pour l'exploration et le développement.

Mario Spino, M.Sc.

- Ex-conseiller en gérance de risques de marché chez Caisse Centrale Desjardins et KPMG.

Réjean Talbot, Planificateur Financier

- 17 ans chez Desjardins à titre de Directeur général.
- Fondateur de Talbot, Olivier, Côté & Associés – Gestion de patrimoine.

22

Conseil d'administration

- **Michel Gilbert, géo. Ing., administrateur et président du conseil d'administration** : est ingénieur géologue avec plus de 25 années d'expérience dans l'exploration, le développement et la production de projets miniers aurifères.
- **Mario Jacob, LL.B., Administrateur** : est président et administrateur de Capital Maximus inc., une compagnie de consultation en financement d'entreprises et réorganisation corporative.
- **Daniel Massé, Adm.A., Administrateur** : donne au conseil une expertise en analyse financière.
- **Jean Carrière, LL.B, Administrateur** : agit à titre de consultant stratégique pour diverses entreprises œuvrant dans divers secteurs émergents.
- **Philippe Cloutier, géo., Administrateur**: président et chef de la direction, géologue.



Golden Valley Mines Ltd.
Mines de la Vallée de l'Or Itée
www.goldenvalleymines.com / TSX-V: GZZ

Conseil d'administration

Joseph Groia
Blair F. Morton
Glenn J. Mullan
The Hon. Arthur Porter
Robert D. Smith
Chad Williams
Dr. C. Jens Zinke

Les avantages et contraintes des sociétés publiques

Qu'est-ce que devenir public vous a permis d'accomplir?

Réponses en bref:

- Accès à des fonds importants, à la mesure des projets d'exploration planifiés

25

 **Chaire en
entrepreneuriat
minier UQAT-UQAM**

 **TMX** | Bourse de
Toronto | Bourse de
croissance TSX

Les avantages et contraintes des sociétés publiques

Qu'est ce que devenir public vous a obligé à faire, à accepter de mettre en place?

Réponses en bref:

- Partage de la prise de décision, du contrôle de l'entreprise

26

 **Chaire en
entrepreneuriat
minier UQAT-UQAM**

 **TMX** | Bourse de
Toronto | Bourse de
croissance TSX

Les conseils d'amis

Si quelqu'un vient vous voir et songe à devenir entrepreneur minier, quels sont les deux principaux conseils que vous lui donneriez?

Réponses en bref:

- Faire preuve de patience, on ne devient pas entrepreneur du jour au lendemain dans ce domaine

27

 **Chaire en
entrepreneuriat
minier UQAT-UQAM**

 **TMX** | Bourse de
Toronto | Bourse de
croissance TSX

Les conseils d'amis (suite)

- Bien suivre les cycles des métaux
- Apprendre l'anglais
- Être prêt à accepter les changements
- Être régulièrement en communication avec les administrateurs
- Apprendre à attirer les investisseurs *money goes where it is welcome*
- Être disponible, au service des actionnaires

28

 **Chaire en
entrepreneuriat
minier UQAT-UQAM**

 **TMX** | Bourse de
Toronto | Bourse de
croissance TSX

Pour l'avenir

Qu'est qui pourrait être fait pour favoriser la création et la réussite de sociétés juniors québécoises?

Réponses en bref:

- Programme de parrainage, création de réseaux
- Au Québec, on doit prendre notre place dans le secteur financier

29

 **Chaire en
entrepreneuriat
minier UQAT-UQAM**

 **TMX** | **Bourse de
Toronto** | **Bourse de
croissance TSX**

Pour l'avenir (suite)

- Promouvoir les cas d'entrepreneurs québécois à succès
- Valoriser les avantages qu'offre le Québec dans le secteur minier
- On a les ressources minérales, on a les fonds, il faut préparer les entrepreneurs de la relève

30

 **Chaire en
entrepreneuriat
minier UQAT-UQAM**

 **TMX** | **Bourse de
Toronto** | **Bourse de
croissance TSX**

Pour l'avenir (suite)

- Développer de la formation en entrepreneuriat et gestion dans le secteur minier

31

 **Chaire en
entrepreneuriat
minier UQAT-UQAM**

 **TMX** | Bourse de
Toronto | Bourse de
croissance TSX

3. Panel investisseurs

- **Michel Champagne**, Directeur général de SIDEX (Société d'investissement dans la diversité de l'exploration)
- **Jacques Cossette**, Vice-président de CIBC Wood Gundy
- **Denis Landry**, Président de gestion de SODEMEX (Société de développement des entreprises minières et d'exploration)

32

 **Chaire en
entrepreneuriat
minier UQAT-UQAM**

 **TMX** | Bourse de
Toronto | Bourse de
croissance TSX

SIDEX

Mission: favoriser l'exploration de nouvelles substances et nouvelles régions au Québec

Modes de financement: équité, débentures, prêts

Taille des financements: 100 K\$ à 1 M\$

Nombre de sociétés financées: 120

- 57,5 M\$ d'investissements (exercice de bons: 9,7 M\$)
- 434 dossiers évalués
- 201 projets acceptés

SIDEX a dégagé des profits pour 9 des 10 dernières années



SODÉMEX

Mandat/mission:

- Procurer au commanditaire de SODÉMEX, la Caisse de dépôt et placement du Québec, un rendement financier optimal.
- Participer au développement de l'industrie minière québécoise par la prise de participations dans des sociétés juniors d'exploration et des producteurs miniers actifs au Québec

Modes de financement:

- Équité par placements privés ou participations à des prospectus.

Financement depuis 1996:

- financement de 110 sociétés par placements privés
- participations à des prospectus et exercices de bons de souscription pour des investissements variant entre 50 000\$ et 500 000\$, totalisant 70 M \$



Les critères de financement

Catégories de critères:

- A. Gouvernance, équipe de direction, conseil d'administration
- B. Projets, propriétés, potentiel minier
- C. Structure du capital
- D. Développement durable

35

 **Chaire en
entrepreneuriat
minier UQAT-UQAM**

 **TMX** | Bourse de
Toronto | Bourse de
croissance TSX

A. Gouvernance, équipe de direction, conseil d'administration

Sur quels éléments vous basez-vous pour évaluer la qualité de l'équipe qui gère l'entreprise? Quelle est la qualité que vous appréciez le plus chez un entrepreneur minier ?

Apportez-vous autant d'importance à l'équipe de direction qu'au conseil d'administration ?

Décrivez-nous le profil d'un conseil d'administration idéal?

Quelle importance accordez-vous à la présence d'un mentor?

36

 **Chaire en
entrepreneuriat
minier UQAT-UQAM**

 **TMX** | Bourse de
Toronto | Bourse de
croissance TSX

A. Gouvernance, équipe de direction, conseil d'administration

Réponses en bref:

- Leadership, intégrité, optimisme, ténacité pour un développement à long terme
- Équipe multidisciplinaire, complémentarité
- Personnel technique permanent
- Président est un bon communicateur
- Personnel familier avec la réglementation
- Perception qu'on pourra établir avec la direction de l'entreprise une bonne relation d'affaires

37

 **Chaire en
entrepreneuriat
minier UQAT-UQAM**

 **TMX** | Bourse de
Toronto | Bourse de
croissance TSX

B. Projets, propriétés, potentiel minéral

Sur quels éléments vous basez-vous pour évaluer le potentiel minéral des projets?

Accordez-vous plus de valeur aux sociétés ayant plusieurs projets?

Accordez-vous plus de valeur aux sociétés qui sont propriétaires ou détenteurs d'option d'acquérir?

Le stade de développement de l'actif influence-t-il votre choix?

38

 **Chaire en
entrepreneuriat
minier UQAT-UQAM**

 **TMX** | Bourse de
Toronto | Bourse de
croissance TSX

B. Projets, propriétés, potentiel minéral

Réponses en bref:

- Privilège diversification en termes de substances et de stades du développement minéral
- Privilège les entreprises ayant plusieurs projets lorsqu'ils sont à des stades préliminaires
- Le financement est généralement accordé pour un projet défini

39

 **Chaire en
entrepreneuriat
minier UQAT-UQAM**

 **TMX** | Bourse de
Toronto | Bourse de
croissance TSX

C. Structure du capital

**L'importance de la mise de fonds des
gestionnaires de l'entreprise influence-t-
elle votre choix?**

**Pour vous, à quoi ressemble une structure
de capital raisonnable?**

40

 **Chaire en
entrepreneuriat
minier UQAT-UQAM**

 **TMX** | Bourse de
Toronto | Bourse de
croissance TSX

C. Structure du capital

Réponses en bref:

- Mise de fonds par le promoteur et ses proches est importante pour aligner les priorités des dirigeants et des actionnaires
- Une trop grande dilution du capital-actions suite à de nombreuses émissions d'actions est un problème important qui guette toutes les sociétés

41

 **Chaire en
entrepreneuriat
minier UQAT-UQAM**

 **TMX** | **Bourse de
Toronto** | **Bourse de
croissance TSX**

D. Développement durable

Quelle importance accordez-vous au respect des principes du développement durable?

42

 **Chaire en
entrepreneuriat
minier UQAT-UQAM**

 **TMX** | **Bourse de
Toronto** | **Bourse de
croissance TSX**

D. Développement durable

Réponses en bref:

- L'entreprise doit adopter une politique de développement durable afin de démontrer qu'elle prend les mesures nécessaires pour assurer une bonne gouvernance, la santé et la sécurité de ses employés, le respect de l'environnement, les bonnes relations avec les communautés et les retombées économiques locales



Suivi après l'investissement

Quelles sont vos principales attentes lorsque vous investissez dans une société?

Réponses en bref:

- Réalisations conformes aux plans
- Être régulièrement informés, particulièrement lors de changements importants
- Être invités aux financements subséquents



4. Conclusion

Merci aux entrepreneurs qui ont relevé le défi du financement public et qui nous ont permis, par leur témoignage, de mieux connaître cette réalité

Merci aux investisseurs d'avoir partagé leur expérience et clarifié quelques critères d'investissement



4. Conclusion

L'industrie minière québécoise a accès au plus important marché boursier pour le secteur. Malgré tout, les entrepreneurs québécois y sont moins nombreux que leurs pairs des autres régions

Lors du premier panel, les entrepreneurs ont proposé plusieurs formes d'aide pour favoriser la création et la réussite d'entreprises québécoises d'exploration



4. Conclusion

La Chaire en entrepreneuriat minier UQAT-UQAM, nouveau joueur dans le réseau de l'industrie minière québécoise, amorce une étude des besoins en termes de soutien pour le développement et la réussite d'entreprises d'exploration afin d'identifier les lacunes et tenter, avec les partenaires du réseau, de les combler



4. Conclusion

Pour participer à cette étude ou communiquer vos commentaires, écrivez à:

entrepreneuriat.minier@uqat.ca

